

Persbericht



Kari Altmann, Hhellblauu:\, 2010

Land Art For A New Generation

18 juni – 7 augustus 2011

Opening: 17 juni 2011, 19:00 – 23:00

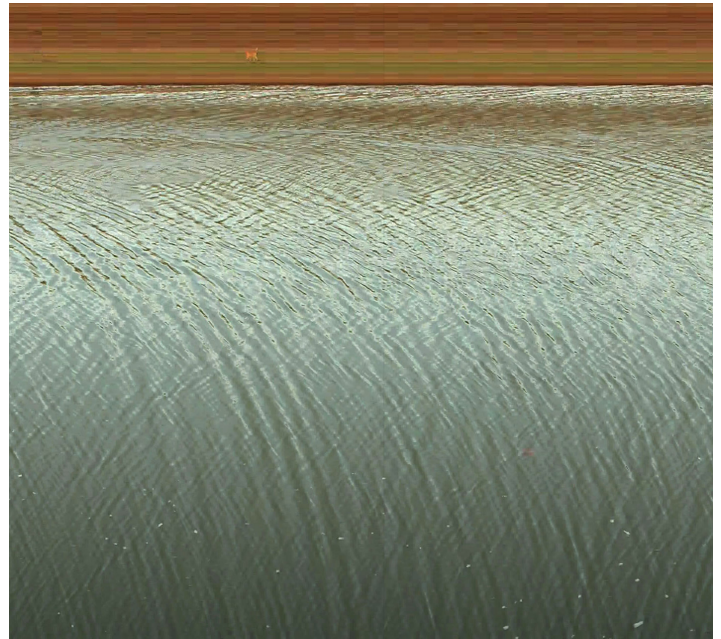
Kunstenaars: Aram Bartholl (DE, 1972), Artie Vierkant (USA, 1986), Constant Dullaart (NL, 1979), Coralie Vogelaar (NL, 1981) & Teun Castelein (NL, 1980), Dennis de Bel (NL, 1984), Jeremy Wood (UK, 1976), JODI (BE/NL, 1968), Juliette Bonneviot (FR, 1983), Kari Altmann (USA, 1983)

Online residency: Aram Bartholl

Residencies: Kari Altmann, Dennis de Bel, Juliette Bonneviot

Land Art For A New Generation bestaat uit een groepstentoonstelling en vier artist residencies. Het uitgangspunt voor het project is het gegeven dat het analoge en digitale nauw met elkaar zijn verweven. Het kleinst mogelijke, de niet tastbare digitale code, en het grootste, het ervaren van de natuur en natuurverschijnselen, worden met elkaar verbonden.

Press Release



Jeremy Wood, The Permissible Edge, 2011

Land Art For A New Generation

18 June – 7 August 2011

Opening: 17 June 2011 19:00 – 23:00

Artists: Aram Bartholl (DE, 1972), Artie Vierkant (USA, 1986), Constant Dullaart (NL, 1979), Coralie Vogelaar (NL, 1981) Teun Castelein (NL, 1980), Dennis de Bel (EN, 1984), Jeremy Wood (UK, 1976), JODI (BE/NL, 1968), Juliette Bonneviot (FR, 1983), Kari Altmann (USA, 1983)

Online residency: Aram Bartholl

Residencies: Kari Altmann, Dennis de Bel, Juliette Bonneviot

Land Art For A New Generation is a project consisting of a group exhibition and four artist residencies. The starting point for the project is the fact that the analog and digital are now so closely interwoven, and reflects upon the connections between the smallest (non-tangible digital code) and the largest (the experience of nature and natural phenomena).

Zoals de band van Moebius geen voor- of achterkant heeft, is een verschijning in het echte leven gelijktijdig een gebeurtenis op het internet. Dat dit geen willekeurige tegenstelling is bleek tijdens de tsunami in Japan op 28 maart 2011. De hoeveelheid beelden van de indringende gebeurtenissen die via Youtube en Vimeo de Westerse wereld bereikten, maakten grote indruk.

In zowel land art als in internet art wordt werk gemaakt en gepresenteerd buiten musea en galeries om. Er worden vragen gesteld bij de uitputting van natuurlijke bronnen en de menselijke maat. Tegelijkertijd worden gedocumenteerde projecten en objecten weer terug gebracht in de tentoonstellingsruimte. Deze gegevens staan centraal in het multidisciplinaire project van MAMA, waarbij uitdrukkelijk wordt gezocht naar de meest hedendaagse varianten van land art.

Land Art For A New Generation vindt plaats op diverse platforms. In de showroom, in de publieke ruimte en op het web. De kern wordt gevormd door een generatie kunstenaars die zich bezighoudt met thema's als (digitaal) verval en het grip krijgen op grote hoeveelheden informatie. Ze delen de interesse in het aanleggen van nieuwe databases en de getoonde werken balanceren op het grensvlak tussen fysieke objecten en de immateriële digitale cultuur.

Online residency

Samen met Kunstverein Hamburg introduceert MAMA het innovatieve idee van de online residency. De online residency is bedoeld voor en gericht op een nieuwe generatie kunstenaars die het internet niet alleen gebruikt als materiaal, maar ook als primair presentatieplatform voor werk en performances.

Just as a Moebius strip has no front or back, real life events simultaneously occur in actuality and on the Internet. This seemingly random contrast was brought into sharp focus by the tsunami that hit Japan on March 28, 2011, especially the impression made by the harrowing images and extraordinary scenes that reached the West via Youtube and Vimeo.

Within land art and Internet art, works are created and presented outside of the museum and gallery circuit. Questions are raised about the depletion of natural resources and the human scale. These observations are central to this multidisciplinary project, in which MAMA seeks out the most contemporary variants of land art. During the show documented projects and objects shall be brought into the exhibition space.

Land Art For A New Generation takes place on various platforms: in the MAMA showroom, in public space and on the web. The exhibition centers on a generation of artists dealing with themes such as (digital) decay and the continuous processing of vast amounts of information. They all share an interest in the creation of new databases at the interface of the physical object and immaterial digital culture.

Online residency

In partnership with Kunstverein Hamburg, MAMA introduces the innovative idea of the online residency. The online residency is intended for and focuses on a new generation of artists who use the Internet not only as a material, but also as the primary presentation platform for work and performances.

MAMA en Kunstverein Hamburg creëren een tijdelijk podium op www.onlineresidency.com dat vanaf 17 juni 24-7 functioneert. Bezoekers aan het online platform krijgen een kijk in de keuken van het werk van de net artiest. Als eerste online resident presenteren MAMA en Kunstverein Hamburg de Duitse kunstenaar Aram Bartholl.

Residencies

Tijdens Land Art for A New Generation biedt MAMA ook drie fysieke artist residencies op het van Brienenoord eiland aan. In juni verblijven daar de Amerikaanse Kari Altmann en de Rotterdamse kunstenaar Dennis de Bel; in juli de Franse, in Berlijn woonachtige kunstenaar Juliette Bonneviot. De documentatie en concrete resultaten van de residencies worden gedurende de tentoonstelling in de Showroom ge-upload.

Met dank aan Goethe Institut en de Kunstverein Hamburg



Voor meer informatie over de tentoonstelling kunt u contact opnemen met Showroom MAMA. Tel.: 010 2332022 of mail naar gerben@showroommama.nl of alyssa@showroommama.nl

Follow us on:



office:
Kromme Elleboog 35
3012VM Rotterdam - NL

post:
PO Box 23070
3001KB Rotterdam - NL

MAMA and Kunstverein Hamburg are creating a temporary stage, which shall run on a 24/7 basis from 17 June at www.onlineresidency.com. Visitors to the online platform get a behind the scenes look at the work of the net artist. The first online resident presented by MAMA and Kunstverein Hamburg is the German artist Aram Bartholl.

Residencies

During Land Art for A New Generation, MAMA also offers three actual artist residencies on the Brienenoord Island. In June the US Kari Altmann and the Rotterdam artist Dennis de Bel shall be working there. In July, Berlin based French artist, Juliette Bonneviot will be in residence. Documentation and physical results of the residencies shall be uploaded to the Showroom during the exhibition.

With thanks to the Goethe Institute and the Kunstverein Hamburg



For more information about the exhibition you can contact showroom MAMA. Tel.: 010 2332022 or mail to gerben@showroommama.nl or alyssa@showroommama.nl

T +31 10 2332022
info@showroommama.nl
www.showroommama.nl

MAMA is supported by:
City of Rotterdam,
Ministry of OC&W